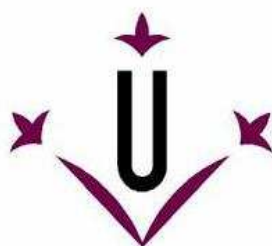


**Memòria acadèmica
Curs 2014-2015**

CFC



Universitat de Lleida

Centre de Formació Contínua

Av. Jaume II, 71

25 001 LLEIDA

Tel. 34 973 70 33 82/83

Fax 34 973 70 33 77

A/e cfc@cfc.udl.cat

www.cfc.udl.cat

Índex

- 1. Introducció**
- 2. Estudis propis i Formació contínua**
 - a) Unitat de Programes Específics**
 - b) Unitat de Formació Contínua**
- 3. Àrees de suport transversal**
 - a) Àrea de Suport a la Innovació Docent i E-Learning (ASIDE)**
 - b) Unitat de Gestió Acadèmica**
 - c) Unitat de Gestió Econòmica**

1.Introducció

El CFC de la Universitat de Lleida té la responsabilitat de la programació i la gestió dels estudis propis i la formació contínua que es desenvolupa a la Universitat de Lleida. Li és propi, doncs, tant la formació continuada de titulats universitaris, de professionals com la formació permanent d'altres col·lectius que li ho sol·licitin.

2. Formació contínua i Estudis propis

Els objectius bàsics de la formació contínua i els estudis propis són els següents:

- Oferir ensenyaments que no estan inclosos dins dels títols oficials, però que o la comunitat universitària o la societat en general demanden per aconseguir una formació de qualitat i innovadora, que cobreixi les necessitats que van apareixent contínuament.
- Incrementar els lligams existents entre la Universitat, les administracions públiques i els grups empresarials.
- Internacionalització de la UdL dins de l'àmbit de la Formació Contínua al llarg de tota la vida.

En aquest sentit, els objectius concrets relacionats amb els anteriors són els següents:

- Formar professionals competents, actualitzant els seus coneixements
- Revitalitzar el sector productiu, reforçant el capital humà de les empreses.
- Possibilitar l'ampliació de coneixements i habilitats a diferents sectors de la societat.
- Potenciar la innovació i la recerca en l'àmbit de la Formació al llarg de la vida.
- Participar en xarxes nacionals i internacionals acadèmiques i empresarials, buscant millorar la qualitat de la formació i la internacionalització.
- Ser referent al servei dels Centres i Departaments de la UdL, per tal d'oferir una formació contínua d'excel·lència.

En resum, la Formació Contínua i Estudis Propis vol ser l'instrument de la UdL i de la societat en general que permeti recollir, aixoplugar i oferir totes les idees conduents a una formació innovadora, útil i de màxima excel·lència per a totes les persones, empreses, institucions i organitzacions, tant dins com fora de les nostres fronteres.

a) Unitat de Programes Específics

Responsable: Anna Soldevila i Benet, professora del Departament de Pedagogia i Psicologia.
Tècnic: Àngel Melero Ribes.

Les funcions de la unitat de Programes Específics són la coordinació i la gestió acadèmica, econòmica i logística del Programa Sènior i de tots aquells programes que, segons les necessitats de formació, puguin integrar-se en un futur en aquesta Unitat. Cada cop més s'assumeixen tasques de projecció social del Programa, en anys anteriors ens varem centrar en la difusió del Programa als mitjans de comunicació tradicionals (radio, premsa i televisió) i posteriorment en l'actualització del nou web del Programa, xarxes socials, i enguany, amb més presència a facebook i twitter.

Aquesta unitat s'encarrega d'atendre i donar resposta a les demandes formatives de la universitat i la societat en relació amb la tipologia d'estudis de formació contínua de gran format, conduents a títols propis de la UdL.

Durant el curs 2014-2015, a més de la gestió del Programa Sènior, aquesta Unitat s'ha encarregat també de gestionar el nou programa Aula Oberta, programa que durant el curs 2013-2014 es va endegar com a prova pilot.

1.1 El Programa Sènior

El Programa Sènior s'adreça a totes aquelles persones, de 50 anys o més, que sense objectius professionals, vulguin ampliar i aprofundir en el coneixement mitjançant l'educació superior. No es precisa de cap titulació prèvia ni prova d'accés per matricular-s'hi.

Actualment des de la unitat es gestionen tres titulacions relacionades amb el Programa Sènior i el programa Aula Oberta. Les titulacions són: Diplomada Sènior en Cultura, Ciència i Tecnologia (en extinció), Diplomada Sènior en Cultura, Ciència, Tecnologia i Societat (pla nou) i Especialista Sènior en Cultura, Ciència i Tecnologia.

La nova titulació té una estructura de 144 crèdits ECTS, a diferència dels 138 de l'antiga titulació, distribuïts en 4 cursos acadèmics i dividits en dos quadrimestres cadascun. Cada any s'han de cursar 36 crèdits, distribuïts en un màxim de 10 assignatures. Depenent del curs tenen més incidència les assignatures obligatòries, com és el cas de primer i quart curs, on aquestes es consideren bàsiques per a un millor desenvolupament acadèmic. En total, l'alumnat del Programa haurà d'assolir, durant els quatre cursos: 39 crèdits obligatoris (9 assignatures), 93 d'optatius (31 assignatures) i 12 crèdits transversals o de lliure elecció.

El curs acadèmic 2012-2013 es començà a implementar el Títol d'Especialització Sènior en Cultura, Ciència i Tecnologia, a partir d'ara (TES-CCT)

Els seus objectius són:

- Ampliar coneixements teòrics i pràctics en diferents àmbits de la cultura, la ciència i la tecnologia.
- Millorar el benestar personal i social de les persones que hi participen.
- Facilitar les relacions interpersonals entre l'alumnat, el treball en equip i l'aprenentatge entre iguals.
- Iniciar-se al món de la recerca universitària a través de la participació en projectes o bé amb la integració a equips de recerca en actiu.
- Cursar assignatures en els graus oficials de diferents titulacions de la universitat amb els alumnes de grau.
- Facilitar la relacions interpersonals i intergeneracionals entre l'estudiantat de diferents graus oficials de la universitat i els del programa Sènior.

Els requisits d'accés són estar en possessió del Títol de Diplomada Sènior en Cultura, Ciència i Tecnologia de la UdL.

El Títol d'Especialista Sènior en Cultura, Ciència i Tecnologia consta de 60 crèdits ECTS distribuïts de la següent manera: 18 crèdits obligatoris, 36 d'optatius i 6 de lliure elecció o transversals. L'estudiantat podrà escollir entre quatre modalitats per cursar-lo: a) integrada a graus o màsters oficials; b) de recerca; c) avançada (optativitat) i d) mixta. Tal i com queda recollit en l'Acord núm. 170/2012 del Consell de Govern de 25 de juliol de 2012, pel qual es va aprovar l'estructura i el pla d'estudis del segon cicle del Programa Sènior.

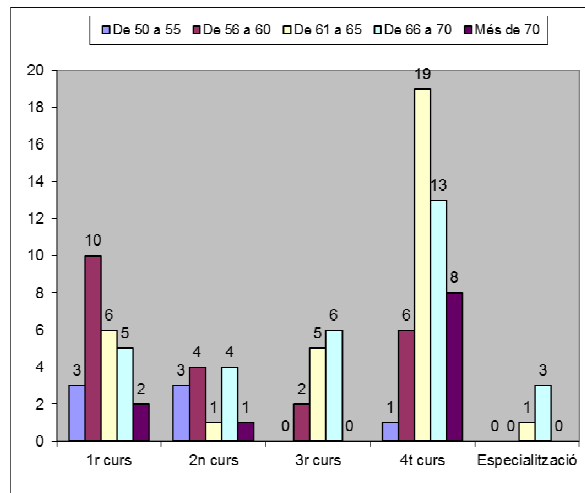
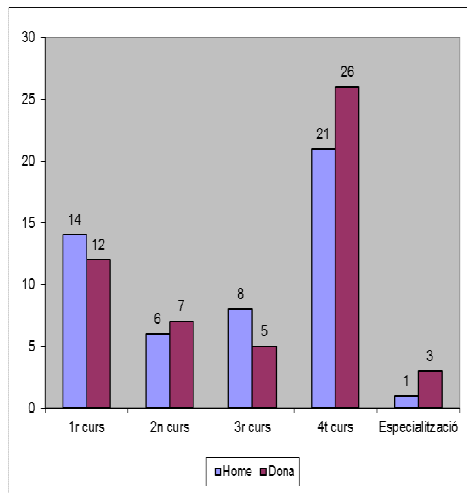
En el curs acadèmic 2014-2015 el nombre total d'estudiants matriculats al Programa Sènior ha estat de 103, dels quals 99 pertanyen a la titulació de Diplomada Sènior (57 al pla antic i 42 al pla nou) mentre que els 4 restants ho són del d'Especialista. En les següents taules mostrem les dades per edat i curs.

Alumnes matriculats per sexe i curs
Curs 2014/2015

Sexe	1r curs	2n curs	3r curs	4t curs	Especialització	Total
Home	14	6	8	21	1	50
Dona	12	7	5	26	3	53
Total:						103

Alumnes matriculats per edats i curs
Curs 2013/2014

Edat	1r curs	2n curs	3r curs	4t curs	Especialització	Total
De 50 a 55	3	3	0	1	0	7
De 56 a 60	10	4	2	6	0	22
De 61 a 65	6	1	5	19	1	32
De 66 a 70	5	4	6	13	3	31
Més de 70	2	1	0	8	0	11
Total:						103



Per al títol d'Especialista Sènior en Cultura, Ciència i Tecnologia en el curs acadèmic 2014-2015 el nombre d'alumnes matriculats en la modalitat integrada és de 2 persones (2 dones) i 2 professors/es implicats de dues facultats diferents: Facultat d'Infermeria i Facultat de Lletres. Pel que fa a la modalitat de recerca 2 alumnes (1 home i 1 dona), aquests alumnes, un cop finalitzat el projecte de recerca, el qual es va presentar al públic el dia de la inauguració del curs el 10 d'octubre de 2014 a la Sala de Juntes de la Facultat de Dret i Economia, estan fent assignatures optatives i de lliure elecció per tal d'assolir el títol

Fem constar que el curs 2013/2014 van obtenir el títol de Diplomada Sènior en Cultura, Ciència i Tecnologia un total de 3 alumnes, tots ells homes. Fins a data d'aquesta memòria han obtingut el títol un total de 32 alumnes (12 dones i 20 homes).

A tall de resum s'exposen les accions que s'han desenvolupat dins el Programa Sènior:

a) Gestió acadèmica de les titulacions del Programa Sènior

- Seguiment i gestió dels cursos del títol de Diplomada Sènior en Cultura, Ciència i Tecnologia i el de Diplomada Sènior en Cultura, Ciència, Tecnologia i Societat.
- Desplegament del títol d'Especialista Sènior en Cultura, Ciència i Tecnologia.
- Gestió de la preinscripció i matrícula de 1r curs d'ambdues titulacions del Programa Sènior (nova titulació de Diplomada Sènior i titulació d'Especialista).
- Gestió del tancament d'actes, reconeixement de crèdits i resta de gestió administrativa i econòmica.
- Gestió d'espais.
- Activitats, sortides culturals i crèdits de lliure elecció/transversals.

b) Jornada d'Acollida de l'estudiantat de primer curs.

- Presentació del Programa per part dels responsables de la Unitat.
- Visita guiada al Campus amb la participació d'alumnes d'altres cursos.

- Visita i explicació del Servei de Biblioteca pel personal de la mateixa biblioteca.
 - Presentació de l'entorn Sakai. Activació de compte de correu electrònic.
- c) Valoració de la nova pàgina web del Programa Sènior amb el personal d'ASIDE i especialment fer un seguiment de les visites rebudes i dels espais més visitats dins de la pàgina. També s'ha potenciat l'ús i la presència a les xarxes socials de facebook i twitter.
- d) Implementació del nou títol de Diplomada Sènior en Cultura, Ciència, Tecnologia i Societat.
- e) Reunions amb el professorat de la titulació. Es realitza una trobada amb l'equip docent de cada curs quan finalitza cada semestre. Les reunions tenen un caràcter informatiu -vers novetats i incidències en relació amb el Programa- i un caràcter avaluatiu –valoració del grup classe, en qualsevol tema que el professorat consideri rellevant- i acaba en el tancament i la signatura d'actes de les diferents assignatures.
- f) Reunions semestrals amb els delegats i delegades de cada curs.
- g) Preparació de l'acte de lliurament d'orles de la VI promoció amb l'alumnat de 4rt curs. Aquest curs han escollit com a padrí d'orles al professor d'informàtica: Xavier Domingo.
- h) Preparació de la Jornada de Portes Obertes conjuntament amb l'Associació d'Alumnes i Exalumnes del Programa Sènior (ASSENIORS) i la seva difusió als mitjans de comunicació local.
- i) Col·laboració i reunions periòdiques amb l'ASSENIORS.
- j) Disseny d'un pla de màrqueting del Programa mitjançant un projecte de fotografia participativa per a la captació de nou alumnat. En el projecte hi ha participat la fotògrafa i pedagoga, Johana Villarraga; la cap de la unitat i també una vintena d'alumnes vinculats al Programa Sènior. S'han escollit les fotos de la campanya publicitària per als autobusos, i altres mitjans que es creguin oportuns per a la seva difusió i a la vegada l'eslògan identificatiu de la campanya.
- k) Acte d'inauguració del curs acadèmic. Enguany la conferència va ser a càrrec de l'alumnat, Joaquim Nogués i Maria Florejachs, qui van presentar públicament el seu projecte de recerca del títol d'Especialista Sènior en Cultura, Ciència i Tecnologia.
- l) Reunions amb diferents entitats locals per a la viabilitat el curs vinent de la implementació de la matèria d'Acció Social que emprará la metodologia d'aprenentatge-servei.

b) Unitat de Formació Contínua

Responsables

Cap d'unitat: José Manuel Alonso Martínez, professor del Departament d'Administració d'Empreses i Gestió Econòmica dels Recursos Naturals
Administratiu: Enric Escribà Vidal

Funcions

Aquesta unitat té la responsabilitat de donar resposta, en els seus múltiples vessants, a les demandes formatives de la comunitat universitària i de la societat en general, gestionant l'oferta de cursos en les tipologies de formació de mig i petit format (Màsters propis, cursos d'Experts i d'Especialistes, així com els diferents tipus de cursos breus i seminaris). Tot això d'acord amb la Normativa de Formació Contínua de la UdL.

Des de la Unitat es realitzen els contactes amb els coordinadors o coordinadores de les activitats que es vénen realitzant i que són susceptibles de noves edicions. Per altra banda, la Unitat de Formació Contínua també té la responsabilitat d'identificar noves necessitats formatives que derivin en noves propostes de formació. Per aquest motiu, la Unitat intenta localitzar i estimular a possibles professors responsables que puguin oferir alguna d'aquestes noves activitats. Durant aquest curs acadèmic s'han presentat 115 noves propostes de les que 52 s'han acabat realitzant. En canvi, de les 120 propostes de renovació de diferents activitats formatives, 77 s'han acabat realitzant. Aquestes dades ens indiquen que les 235 propostes signifiquen un augment del nombre de propostes respecte al curs anterior i que els cursos més consolidats tenen més possibilitats de realitzar-se.

Entre les funcions d'aquesta unitat, s'inclou l'anàlisi de la qualitat, l'oportunitat, el format i l'adequació als objectius i normatives del CFC de totes les propostes formatives del professorat de la UdL així com dels ens externs que ho sol·licitin. Les propostes han de presentar-se a la Junta directiva del CFC, a la Comissió de Formació Contínua i, finalment, al Consell de Govern. Un cop aprovades les propostes i, en col·laboració amb els negociats corresponents, s'encarrega de la gestió econòmica, la gestió logística, la difusió i el suport en la gestió acadèmica de les diferents propostes.

El personal de la unitat està conformat per un cap responsable, (incorporat a finals de juny de 2011), i per un administratiu específic per a la Formació Contínua, tot i que té el suport de la resta del personal d'administració i de les estructures de gestió de l'ICE-CFC.

Desenvolupament de processos i noves accions.

La Unitat persevera en la millora continua de l'aplicatiu informàtic per a facilitar la entrada de les dades de les activitats proposades, per a visibilitzar millor les propostes actives en la web i per intentar facilitar una automatització dels processos interns que agilitzin la revisió de les propostes tant pels propis coordinadors com pels responsables de la unitat. Tanmateix, s'ha continuat intentant donar resposta a nous plantejaments realitzats pels diferents coordinadors.

Després de varis cursos acadèmics podem considerar normalitzada la introducció de tots els alumnes matriculats en formació continua en el programa Universitas XXI (UXXI). El personal de gestió acadèmica necessita d'un suport constant per resoldre algunes incidències que apareixen. En aquest sentit falta desenvolupar l'eina per a poder emetre els títols de curta durada directament a través del programa.

Durant aquest curs també hem assolit l'objectiu de facilitar el carnet UdL als alumnes de títols propis matriculats als programes propis amb una durada de més de sis mesos. Com a CFC de la UdL hem continuat amb la participació en diferents associacions de caire nacional i/o internacional tal com la Red Universitaria de Estudios de Postgrado y Educación Permanente (RUEPEP), xarxa a la què es va adherir l'ICE-CFC de la UdL en el mes de febrer de 2011, i on assistirem al maig al XIV Encuentro anual RUEPEP que aquest any organitza la Universidad de Las Palmas de Gran Canaria. Durant el mes de juny de 2014 es va assistir al Congrés Internacional de EUCEN (European University Continuing Education Network) realitzat a Varsovia. També s'ha assistit a diferents reunions de la Associació Catalana d'Educació Contínua

Universitària (ACECU) on s'ha tractat, entre d'altres temes, els possibles canvis normatius que afecten a la formació continua.

En totes aquestes trobades es posen en contacte a Acadèmics, Gestors i Professionals de l'Educació Continua per a conèixer i compartir experiències y referents en gestió acadèmica i administrativa amb l'objectiu de transformar persones, processos i polítiques a través de l'educació Continua. S'ha presentat al Vicerectorat d'Estudiantat, Postgraus i Formació Continua un esborrany de nova normativa de Formació Contínua i Estudis Propis per a la seva revisió.

Després de mes de quatre cursos d'aplicació de l'actual normativa de Formació Contínua i Estudis Propis ha estat aprovada pel Consell de Govern de la UdL (acord 38/2015 de 6 de març) una nova normativa de Formació Continua. Per a la redacció de la proposta de normativa es va realitzar un procés participatiu amb tots els membres del CFC vinculats a la formació continua per a que proposessin línies de millora respecte la normativa actual. També es va realitzar un benchmarking de les normatives de formació continua d'un ampli ventall d'universitats catalanes i de la resta de l'estat. Finalment, juntament amb el Vicerectorat d'Estudiantat, Postgrau i Formació Contínua es va presentar una proposta a la Junta de Formació Continua per a les darreres modificacions que finalment va ser elevada al Consell de Govern per a la seva aprovació.

Com activitats de difusió de l'oferta formativa del CFC, cal destacar la presència del baner dels Màsters i la Formació Continua del CFC en la pàgina principal de la web de la UdL. S'han editat nous díptics amb tota l'oferta de cursos de formació contínua i hem estat presents dins de l'estand de la UdL en la fira FUTURA celebrada a Barcelona els dies 20-21 de març de 2015. També hem participat en l'estand de la UdL en la 2ª Fira de l'Ocupació de la UdL, **UdLTreball**, que es va celebrar a Lleida el dia 12 de març de 2015.

En l'àmbit de les xarxes socials seguim actius com a CFC en Facebook, twitter i en la xarxa professional LinkedIn. Finalment, assenyalar que es segueix contractant el servei de Google per a que qualsevol cerca sobre formació continua en un radi proper a Lleida aparegui en aquest buscador en els primers llocs.

Per donar una major visibilitat al CFC i per aconseguir un major sentiment de pertinença dels alumnes el 17 de juliol de 2014 es va realitzar l'acte de cloenda dels títols propis de la UdL presidit pel Rector i amb la presència dels alumnes dels masters, experts i especialistes dels diferents programes. L'acte va ser tot un èxit d'alumnes i de públic. S'han elaborat i signat nous convenis marcs i específics amb entitats de l'entorn empresarial, laboral i cultural de l'Estat, per a la realització de diferents programes de formació que passen a ser coordinats pel CFC.

S'han continuat desenvolupant diferents Convenis de cooperació educativa per al desenvolupament de pràctiques no curriculars i curriculars en empreses e institucions per alumnes de diferents programes, com el Màster en Bioconstrucció, el Màster en Hisenda Local i Autònoma, el Màster en Monitorització d'Assajos clínics, o el Màster en Direcció d'Operacions Logístiques que s'imparteix a Barcelona i Madrid amb la Fundació ICIL.

Per destacar alguns programes, durant el curs 2014-15 s'ha iniciat un programa novedós i estratègic pel CFC com és el Màster DUAL en Direcció d'Operacions i Distribució. També cal destacar que s'ha iniciat la edició a Madrid del Màster en Direcció d'Operacions Logístiques que s'imparteix amb la Fundació ICIL. Continua la participació de la UdL en el Màster Interuniversitari en Polítiques Socials i Mediació Comunitària coordinat per la UAB. Durant aquest Curs es va finalitzar la segona edició del International MBA impartit a Xile en conveni amb el IEDE i cal destacar que s'han signat dos nous convenis de col·laboració amb entitats xilenes per a desenvolupar diferents programes formatius. Finalment assenyalar que amb la Fundació Universitat de Lleida s'han iniciat varis programes formatius, algun d'ells de caire internacional.

Durant aquest curs s'ha continuat en la preparació de la proposta d'un nou Màster en Emprenedoria en el marc del Campus Iberus d'Excel·lència amb la resta d'universitats participants, amb la intenció que pugui començar al curs 2015-16.

Convenis. Despeses indirectes.

Tota activitat gestionada econòmicament i/o logística per una empresa o institució aliena a la UdL necessita la signatura d'un conveni entre la Universitat i l'empresa o institució. En aquest conveni s'han de deixar explícites totes les condicions, especialment les econòmiques, que regiran la relació entre ambdues entitats. En ell, per exemple, es fixa el cànon (percentatge de despeses indirectes) que s'ha d'abonar a la UdL per les despeses de gestió i pels costos derivats de l'ús de serveis i instal·lacions i infraestructures bàsiques, a més de la marca UdL; així mateix, ha de quedar clar com s'han de repartir els romanents, si és que n'hi ha.

El 27 de gener de 2011 el Consell de Govern va aprovar el Reglament de despeses indirectes del CFC on s'estableix que el cànon i el repartiment dels romanents van lligats al pressupost de la UdL i són establerts per part del Consell de Govern. Per les propostes presentades durant l'any 2014 i durant el 2015 s'ha fixat un cànon del 18%.

A més del cànon corresponent, a les bases d'execució del pressupost de la UdL s'estableix el preu per crèdit ECTS que, en 2012, era d'un màxim de 40€ i variava en funció de la tipologia de la proposta formativa i, a partir de 2013 es van unificar tots els preus per establir la quantitat de 45€ per un ECTS, que es manté en l'actualitat. A més es fixen les taxes a cobrar per l'emissió dels títols que en 2014 i 2015 eren de 60,90€ per als màsters, experts i especialistes, i 12,18€ per als cursos de curta durada.

Activitats realitzades.

Durant el curs 2014-15, s'han presentat un total de 235 propostes formatives per les 215 propostes del curs anterior. El nombre total de cursos de formació continua realitzats entre maig de 2014 i el 30 d'abril de 2015 ha estat de 129 cursos, un 55% del total, mentre que en el curs 2013-14 la xifra va ser de 111. Respecte a les anul·lacions, aquest curs 14-15 s'han anul·lat 106 propostes per 104 del curs anterior.

Taula 1: Propostes formatives segons l'àmbit temàtic

ÀMBITS	TOTAL CURSOS REALITZATS	TOTAL CURSOS REALITZATS (%)	TOTAL CURSOS ANUL·LATS	TOTAL CURSOS ANUL·LATS (%)	TOTAL CURSOS PRESENTATS	TOTAL CURSOS PRESENTATS (%)
Alimentació	0	0,0%	1	0,9%	1	0,4%
Agronomia	2	1,6%	6	5,7%	8	3,4%
Arquitectura	6	4,7%	6	5,7%	12	5,1%
Cultura i Societat	14	10,9%	12	11,3%	26	11,1%
Dret	5	3,9%	7	6,6%	12	5,1%
Economia/Empresa	29	22,5%	33	31,1%	62	26,4%
Educació	9	7,0%	2	1,9%	11	4,7%
Esport	3	2,3%	2	1,9%	5	2,1%
Informàtica	0	0,0%	3	2,8%	3	1,3%
Indústria	0	0,0%	2	1,9%	2	0,9%
Medi ambient	1	0,8%	3	2,8%	4	1,7%
Recursos humans	4	3,1%	0	0,0%	4	1,7%
Humanitats	0	0,0%	0	0,0%	0	0,0%
Salut	56	43,4%	29	27,4%	85	36,2%
Total	129	100,0%	106	100,0%	235	100,0%

La majoria de les propostes de formació continua són generalment multidisciplinars, i es presenten en diferents àmbits temàtics (segons es recull dins l'aplicatiu d'entrada de dades a partir de la

informació introduïda pel coordinador que proposa l'activitat). Tenint en compte aquest aspecte, es va demanar als coordinadors que indiquessin en quin dels 5 àmbits temàtics bàsics (arts i humanitats, ciències socials i jurídiques, ciències, ciències de la salut, i enginyeria i arquitectura) es considerava la proposta.

Com es pot veure en la taula 1, l'àmbit de la salut i de l'empresa segueixen sent els àmbits amb més oferta i demanda formativa. Lògicament, aquests dos àmbits, són els que presenten més propostes de cursos anul·lats.

La majoria de les propostes de formació continua del curs 2014-15 continua provenen de coordinadors/es externs, concretament un 62,8%. Aquest és un fet que es constata en els darrers cursos, a diferència del curs 2011-12 on la majoria de les propostes era de professors/es de la UdL.

Com es pot veure en la taula 2, el percentatge de cursos anul·lats és superior en cursos coordinats per externs, amb un 55,7% davant d'un 44,3% entre els presentats per PDI de la UdL. Aquests percentatges han estat molt superiors als del curs anterior. Fa tres anys eren majoritaris els cursos anul·lats amb coordinadors PDI de la UdL, mentre que en els darrers cursos hi ha una major anul·lació de les propostes dels externs. No obstant això, no hi ha una explicació clara al respecte. Val a dir que la gran majoria de cursos anul·lats es deu a la manca d'estudiantat interessat, i això es pot deure a múltiples causes com la temàtica del curs, al preu, l'horari o la crisi econòmica.

Taula 2: Tipologia dels coordinadors

TIPOLOGIA COORDINADORS	UDL	EXTERNS	TOTAL	UDL	EXTERNS	TOTAL	UDL	EXTERNS	TOTAL
CURSOS REALITZATS	47	81	128	36,7%	63,3%	100,0%	49,5%	57,9%	54,5%
CURSOS INTERUNIVERSITARIS REALITZATS	1	0	1	0,0%	0,0%	0%	1,1%	0,0%	0%
CURSOS ANUL·LATS	47	59	106	44,3%	55,7%	100,0%	49,5%	42,1%	45,1%
TOTAL	95	140	235	40,4%	59,6%	100,0%	100,0%	100,0%	100,0%

Si realitzem una classificació d'acord amb el tipus de curs ofert amb dades a 30 d'abril de 2015 destaquem que dels 235 cursos oferts, 115 corresponen a noves propostes (124 el curs anterior) per 120 de propostes de renovació (91 el curs anterior). També destaquem que dels 129 cursos realitzats (111 el curs anterior), 52 eren propostes noves i 77 de renovació. Entre els 106 cursos anul·lats, 63 eren propostes noves i 43 de renovació. Aquestes dades indiquen l'alt nivell d'activitat que ha tingut el CFC durant aquest període i la gran dedicació dels responsables a la captació de noves propostes i a l'atenció personalitzada de nous coordinadors.

Per la tipologia de les propostes formatives (taula 3), lògicament predominen en nombre els cursos de curta durada amb 131 presentats (55,7% del total) dels que 65 s'han realitzat (50,4% del total). Aquests cursos curts són en molts casos mòduls o cursos dependents d'algun programa de més crèdits. El nombre de màsters realitzats (22), experts (25) i especialistes (17) ha augmentat respecte a l'any anterior. Aquests cursos de més nivell i amb més nombre d'ECTS arriben al 44,3% del total realitzats, mentre que en el curs anterior aquest percentatge era del 42,3%.

Cal destacar que els màsters tenen un major percentatge de realització amb un 73,3% dels presentats mentre que els experts i especialistes es situen, respectivament, sobre un 59% i 53% de realització i els de curta durada en el 49,6%. Aquestes dades ens indiquen que l'esforç que comporta preparar un master fa que les propostes es realitzin quan es té clara la demanda del mercat.

Taula 3: Tipologia de les propostes formatives segons nombre crèdits ECTS

TIPOLOGIA CURSOS	PRESENTATS	PRESENTATS (%)	REALITZATS	REALITZATS (%)	ANUL·LATS	ANUL·LATS (%)
MÀSTERS (60-120 ECTS)	30	12,8%	22	17,1%	8	7,5%
EXPERTS (20 A 50 ECTS)	42	17,9%	25	19,4%	17	16,0%
ESPECIALISTES (12 A 20 ECTS)	32	13,6%	17	13,2%	15	14,2%
CURTA DURADA (FINS A 10 ECTS)	131	55,7%	65	50,4%	66	62,3%
DIPLOMA	0	0,0%	0	0,0%	0	0,0%
TOTAL	235	100,0%	129	100,0%	106	100,0%

Quant a la modalitat formativa, segons s'observa en la taula 4, la majoria dels cursos presentats són presencials, un 66%, i aquest percentatge disminueix lleugerament fins al 65,1% entre els cursos realitzats. En el curs anterior la modalitat presencial representava el 65,6% del total presentat mentre que també disminuïa fins al 61% dels realitzats.

Taula 4: Tipologia de les propostes formatives segons modalitat formativa

TIPOLOGIA CURSOS	PRESENCIAL	SEMI PRESENCIAL	NO PRESENCIAL	TOTAL	PRESENCIAL	SEMI PRESENCIAL	NO PRESENCIAL	TOTAL	PRESENCIAL	SEMI PRESENCIAL	NO PRESENCIAL	TOTAL
MODALITAT CURSOS REALITZATS	84	30	15	129	65,1%	23,3%	11,6%	100,0%	54,2%	61,2%	48,4%	54,9%
MODALITAT CURSOS ANUL·LATS	71	19	16	106	67,0%	17,9%	15,1%	100,0%	45,8%	38,8%	51,6%	45,1%
TOTAL CURSOS PRESENTATS	155	49	31	235	66,0%	20,9%	13,2%	100,0%	100,0%	100,0%	100,0%	100,0%

Les modalitats semipresencial i no presencial portaven uns cursos amb augments considerables. No obstant, en els dos darrers cursos es manté l'oferta de semipresencials i no presencials. En quant als cursos realitzats, es mantenen percentatges similars al curs anterior. En canvi és destacable que aquest curs el 61,2% dels semipresencials es realitza mentre que només el 48,4% dels cursos no presencials presentats es va realitzar, a diferència del curs anterior que va ser del 64%. El 54,2% dels presencials es va realitzar.

Les diferències entre diferents cursos no permeten arribar a conclusions tot i que sembla que la semipresencialitat es consolida dins la formació continua.

Per finalitzar aquesta descripció, en la taula 5 podem veure que el nombre total d'alumnes matriculats en els diferents cursos ha estat de 1207, superant el nombre d'alumnes del curs anterior que va ser de 1059. D'aquests alumnes destaca que el 64,7% correspon a dones i el 35,3% a homes, xifres molt semblants al curs anterior. Creiem que aquesta presència majoritària femenina té relació amb el repunt en els cursos relacionats amb la salut i l'educació on majoritàriament hi ha una presència femenina.

Respecte a la relació entre el gènere i la tipologia del curs observem que en totes les modalitats sempre hi ha més presència femenina entre el alumnat tot i que aquest percentatge és lleugerament inferior en els màsters amb un 54,5%, mentre que en els especialistes arriba a un 83,3%.

Taula 5: Tipologia dels alumnes per gènere i tipus de curs

TIPOLOGIA CURSOS	DONES	HOMES	TOTAL	DONES (%)	HOMES (%)
MÀSTERS (60-120 ECTS)	163	136	299	54,5%	45,5%
EXPERTS (20 A 50 ECTS)	142	69	211	67,3%	32,7%
ESPECIALISTES (12 A 20 ECTS)	55	11	66	83,3%	16,7%
CURTA DURADA (FINS A 10 ECTS)	421	210	631	66,7%	33,3%
DIPLOMA	0	0	0		
TOTAL	781	426	1207	64,7%	35,3%

Com es pot veure en la taula 6 només en els cursos relacionats amb dret, agronomia, arquitectura empresa, i mediambient hi ha majoria masculina. A la resta hi ha major presència de dones, destacant el 82,9% en l'àmbit de l'educació, el 73,6% de dones en el àmbit de salut. Si a més de l'àmbit temàtic tenim en compte la tipologia de curs, observem que en els cursos amb més càrrega lectiva el percentatge de dones segueix sent superior i amb percentatges similars encara que augmenta sensiblement el percentatge d'homes en els programes de dret.

Taula 6: Tipologia dels alumnes per gènere i àmbit temàtic

ÀMBITS	homes	dones	Màster/Expert/ Especialista Homes	Màster/Expert/ /Especialista Dones	TOTAL ALUMNES	TOTAL ALUMNES (%)	homes (%)	dones (%)	Màster/Expert/ Especialista Homes (%)	Màster/Expert/ Especialista Dones (%)	Màster/Expert/ Especialista total alumnes
Alimentació	0	0	0	0	0	0,0%					0
Agronomia	13	12	0	0	25	2,1%	52,0%	48,0%			0
Arquitectura	43	25	19	16	68	5,6%	63,2%	36,8%	54,3%	45,7%	35
Cultura i Societat	47	99	10	21	146	12,1%	32,2%	67,8%	32,3%	67,7%	31
Dret	31	16	7	2	47	3,9%	66,0%	34,0%	77,8%	22,2%	9
Economia/Empresa	99	91	75	47	190	15,7%	52,1%	47,9%	61,5%	38,5%	122
Educació	22	107	7	47	129	10,7%	17,1%	82,9%	13,0%	87,0%	54
Esport	6	8	2	1	14	1,2%	42,9%	57,1%	66,7%	33,3%	3
Informàtica	0	0	0	0	0	0,0%					0
Indústria	0	0	0	0	0	0,0%					0
Medi ambient	10	1	0	0	11	0,9%	90,9%	9,1%			0
Recursos humans	9	14	9	14	23	1,9%	39,1%	60,9%	39,1%	60,9%	23
Humanitats	0	0	0	0	0	0,0%					0
Salut	146	408	87	212	554	45,9%	26,4%	73,6%	29,1%	70,9%	299
Total	426	781	216	360	1207	100,0%	35,3%	64,7%	37,5%	62,5%	576

El Centre de Formació Contínua ha de seguir treballant per a que els nostres “clients”, és a dir, els alumnes, els coordinadors, els professors, el PAS, les entitats amb les que col·laborem i la societat en general, segueixin confiant en el CFC com un referent de la formació continua que es caracteritza per la flexibilitat, la rapidesa, la qualitat i el servei, atributs que ens han de permetre diferenciar-nos i posicionar-nos com el centre de formació continua referent a les Terres de Lleida i amb presència cada cop més destacada amb altres indrets.

3. Àrees de suport transversal

A. Àrea de Suport a la Innovació Docent i E-Learning (ASIDE)

L'Àrea de Suport a la Innovació Docent i E-Learning (ASIDE) és una unitat estructural que té com a objectiu principal promocionar la innovació, la qualitat i l'ús de les tecnologies de la informació i la comunicació en els processos d'ensenyament – aprenentatge a la universitat.

L'Àrea està formada per un equip multidisciplinar de tres tècnics informàtics i tres tècnics psicopedagogs especialitzats en l'àmbit de l'ús de les TIC en la formació, que li permeten oferir versatilitat per donar resposta a projectes formatius de diferents tipus, podent oferir solucions pedagògiques, informàtiques i de disseny multimèdia.

Entre d'altres, l'Àrea desenvolupa tasques com ara la implementació de projectes formatius innovadors, la virtualització d'assignatures, la formació d'usuaris (professorat i l'estudiantat), el desenvolupament de noves eines tecnològiques i la realització d'informes i recollida de dades d'ús de les TIC en la docència.

Les línies d'actuació preferents durant el curs 2014-2015 han estat les següents:

- Incidir en la millora de la qualitat docent amb el suport que s'ofereix al professorat, facilitant les seves tasques i fomentant la utilització d'eines tecnològiques.

- Conèixer les darreres tendències en e-learning per tal de poder-les impulsar i potenciar a la nostra universitat.
- Implementar les darreres novetats tecnològiques relacionades amb l'àmbit de la docència universitària, per tal de millorar l'experiència dels usuaris amb la nostra universitat.
- Desenvolupar projectes de recerca d'interès per a la UdL vinculats a la innovació docent i a l'ús de les TIC.

A continuació es resumeixen les accions desenvolupades aquest curs 2014-2015.

Suport a la docència i la formació

L'Àrea ha seguit aquest curs amb el suport a assignatures en funció dels requeriments demandats pel professorat. El suport ha estat de diversa índole: professorat que necessita conèixer l'ús de determinades eines del campus virtual, professorat que requereix suport per planificar la seva docència i com integrar l'ús del campus virtual i de les TIC, professorat que vol crear materials docents multimèdia interactius o digitalitzar vídeos o àudios, suport tecnològic en projectes d'innovació docent...

Com el curs anterior, s'ha estructurat el suport com un curs de formació en què es certifica, en forma d'hores de formació, al professorat que s'implica en un procés d'innovació amb el suport de l'ASIDE.

En la següent taula es mostren dades del professorat que ha rebut suport tècnic i psicopedagògic:

Centre	1r semestre	2n semestre	Total
FCE	9	6	15
FLL	11	6	17
FDE	2	4	6
FI	12	5	17
ETSEA	7	7	14
FM	4	3	7
EPS	0	1	1
Total	45	32	77

Taula 1. Professorat que ha rebut suport tècnic i psicopedagògic

L'ASIDE ha donat suport també aquest curs en la gestió al campus virtual (espais i usuaris) de diverses activitats de formació contínua i cursos de formació del professorat universitari. També hem gestionat al campus virtual (creació de l'espai i alta d'usuaris) de matèries transversals i cursos de l'Institut de Llengües, desenvolupant tasques de gestió del campus virtual, tractament informàtic de material, formació i suport tècnic. Tota aquesta tipologia de cursos ha suposat la gestió al campus de 20 activitats formatives i 540 usuaris.

Destacar un projecte obert amb el Servei de Riscos Laborals, a qui estem maquetant una materials formatius que tenien en format PDF, i que quan s'acabi el projecte seran uns materials interactius.

Una evolució i important aquest curs és que hem realitzat material docent que recull la informació de l'alumne i l'assignatura proporcionats pel campus virtual via LTI, i que proporciona graelles de notes al docent com a feedback.

Adaptació de materials interactius a dispositius mòbils

Un element important, que ha dut a la unitat a realitzar un esforç destacable, és l'adaptació dels materials formatius interactius que es dissenyen per a què aquests funcionin correctament en tablets i dispositius mòbils.

Aquesta tasca no és senzilla donat que, si bé la tecnologia ja estava perfectament adaptada al seu funcionament en ordinadors convencionals (i en diferents tipus de navegadors), els sistemes operatius dels dispositius mòbils presenten unes peculiaritats que cal revisar per a què tot funcioni correctament.

Cursos MOOC a la UdL

D'acord amb les instruccions rebudes des del Vicerectorat de Docència, la unitat ha de ser un element important en el suport al professorat que vulgui desenvolupar un curs d'aquestes característiques. Diversos membres de l'Àrea han assistit a jornades sobre la temàtica i han realitzat cursos MOOC de temàtiques diverses, que ha permès aprendre com s'estructuren aquests tipus d'activitats formatives.

L'Àrea ha donat suport als primers cursos MOOC que oferirà la UdL, assessorant als coordinadors del mateix i revisant els continguts que s'han creat. També hem participat en diverses reunions per a decidir com la UdL organitza i gestiona aquests tipus de cursos.

Activitats de formació al professorat universitari

El curs 2014-2015 l'ASIDE ha desenvolupat 6 activitats de formació al professorat universitari, omplint en gairebé tots els casos l'oferta d'inscripció:

	Activitat	Inscrits
1r semestre	U0793. Iniciació a l'ús de les eines del campus virtual	14
	U0789. Ús de l'eina de tests del campus virtual de la UdL	15
	U0790. Utilització del campus virtual en la docència. Aplicació de metodologies i recursos online	9
2n semestre	U0798. Iniciació a l'ús de les eines del campus virtual	13
	U0797. Ús de l'eina de tests del campus virtual de la UdL	15
	U0799. Utilització del campus virtual en la docència. Aplicació de metodologies i recursos online	15

Taula 2. Cursos de formació adreçats al professorat universitari.

Eina Guia Docent de la UdL

Aquest curs s'ha generalitzat l'ús de l'eina de Guia Docent a tota la universitat. Des de l'ASIDE es va preparar l'eina i duplicar tots els continguts de la mateixa, de manera que el professorat tingués totes les facilitats possibles per actualitzar la informació.

L'eina permet que les diferents web de les titulacions enllacin sempre a un únic lloc on es troba la guia, de manera que el professorat només ha de fer un canvi en un lloc per a què aquest es materialitzi en tots els llocs on estigui enllaçada.

La implementació s'ha realitzat d'una manera bastant satisfactòria, resolent situacions problemàtiques puntuals però sense un gran trasbals per al professorat.

Jornada d'Innovació Docent de la UdL

Aquest curs també s'han desenvolupat tasques amb la Coordinació d'Innovació Docent de la UdL, sobretot en el disseny i el desenvolupament de les Jornades d'Innovació Docent, que es van celebrar el 28 i 29 de gener de 2015. La unitat hi va participar activament en l'organització de la sessió de les experiències interactives i en la creació i manteniment de la web de la jornada (<http://www.innovaciocent.udl.cat/innovaciocent/contingut.php?subseccio=jornada>).

Sistema d'etiquetatge de continguts educatius per afavorir la seva reusabilitat i interoperabilitat

A partir d'aquest curs, els material docents interactius que la unitat crea a través de diferents projectes que es desenvolupen amb el professorat són etiquetats a partir dels estàndards especificats a la iniciativa LRMI (*Learning Resource Metadata Initiative*, <http://www.lrmi.net/>).

El fet d'afegir metadades als recursos ens permet crear una base de dades amb els materials que anem fent fàcil d'utilitzar i de recuperar el material en cas de necessitats (<http://www.marvin.udl.cat/lrmi/buscador.html>).

Pàgines webs per a serveis determinats

Un altre servei que aquest curs la unitat ha desenvolupat ha estat oferir solucions en la creació de pàgines webs per a serveis determinats. La filosofia de la unitat en aquest sentit ha estat buscar una eina que permeti a l'usuari la màxima autonomia per gestionar la seva pàgina una vegada ha estat creada. Per fer-ho utilitzem la plataforma Wordpress, que ens permet dissenyar la web amb una alta varietat de plantilles per, posteriorment, amb unes eines molt senzilles, permetre que sigui l'usuari que l'actualitzi i la modifiqui segons les seves necessitats.

Les webs creades han estat les següents:

- <http://www.masterart.udl.cat/>
- <http://www.movimenthumana.udl.cat/ca/>
- <http://www.solsforestals.udl.cat/>

Web ICE-CFC

La unitat segueix fent el manteniment de la web de l'ICE-CFC, fent canvis segons les demandes i necessitats de les diferents unitats.

Degut als canvis estructurals que s'han esdevingut, la web de l'antic ICE-CFC s'ha preparat la web per a les noves estructures resultants:

- Innovació Docent i Formació del Professorat Universitari: <http://www.innovaciocent.udl.cat/>
- Centre de Formació Contínua: <http://www.cfc.udl.cat/>

Quan el canvi sigui efectiu, també afectarà a la web actual, <http://www.ice.udl.cat/>, que serà exclusivament la web de l'Institut de Ciències de l'Educació.

Desenvolupament de l'APP de la formació contínua

L'APP que vam dissenyar el curs passat ja està disponible i en funcionament: https://play.google.com/store/apps/details?id=com.virtualice.udl.cat.appicecfc&ref=banner_web

Qualitat en formació virtual

L'ASIDE va iniciar un pla pilot el curs 2013-2014 per avaluar la qualitat d'una assignatura online, aplicant un procediment basat en la Norma UNE 66181 de Qualitat de la Formació Virtual d'AENOR i en criteris AQU.

El procediment dissenyat ha estat pilotat en diverses assignatures i caldrà veure la utilitat que se li pot donar a la nostra universitat.

Estratègies de difusió de les activitats de l'ICE-CFC

L'ASIDE ha continuat aquest curs gestionant les xarxes socials de l'ICE-CFC per difondre notícies vinculades a la formació, la innovació docent i diferents activitats organitzades per l'ICE o el Centre de Formació Contínua:

- <https://www.facebook.com/ICE.CFC.UDL>
- https://twitter.com/ICE_CFC

- <http://es.linkedin.com/in/icecfc>

Campus virtual

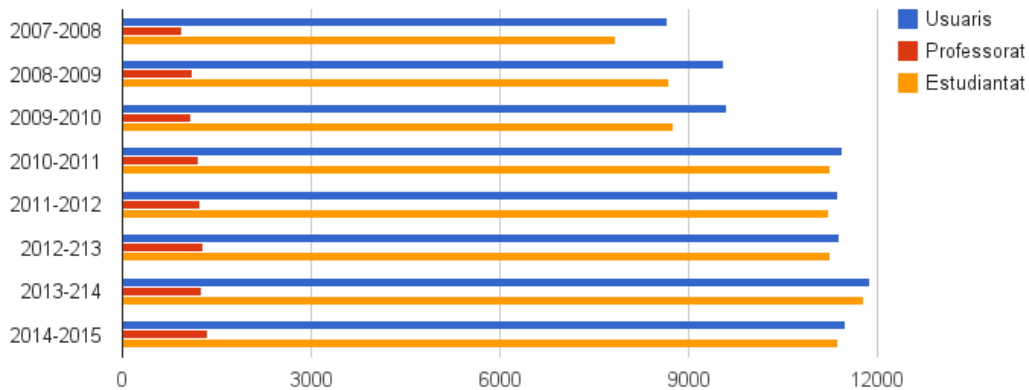
Aquest curs l'ASIDE ha estat treballant en la integració d'eines que puguin ser d'utilitat per a la docència. Concretament hem treballat en tres eines:

- Eina càrrega d'activitats: permet al professorat veure gràficament la càrrega d'activitats que han tingut els alumnes i les dates de lliurament de les mateixes. Aquesta eina s'està pilotant.
- Eina grafs de fòrums: aquesta eina permet veure gràficament les interaccions que tenen els alumnes en els fòrums del campus.
- Eina núvol de paraules: es tracta d'una eina que permet fer un recull d'idees dels alumnes i que quedin anotades en una única pantalla en forma de núvol de paraules.

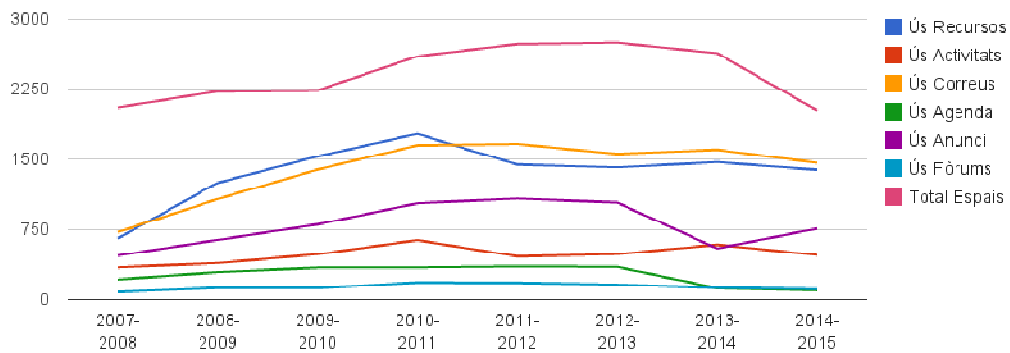
En la taula i gràfics següents podem veure dades d'ús del campus i la seva evolució els darrers cursos:

Ús del campus virtual						
	2009-10	2010-11	2011-12	2012-13	2013-14	2014-15 (abril)
Número total d'espais.	2236	2599	2732	2747	2632	2022
Número d'usuaris únics.	9597	11453	11365	11396	11891	11495
Usuaris amb perfil professorat*.	1095	1216	1223	1285	1267	1350
Usuaris amb perfil estudiantat*.	8750	11254	11222	11245	11788	11360
Assignatures i cursos que tenen algun recurs en l'apartat de continguts.	1528	1773	1444	1413	1471	1378
Assignatures i cursos que tenen alguna activitat.	485	637	463	486	589	477
Han utilitzat el correu intern del campus virtual.	1391	1654	1664	1558	1603	1462
Han utilitzat l'eina de debat.	127	184	179	163	130	115
Han utilitzat l'eina d'agenda	345	346	356	352	124	100
Han publicat, com a mínim, un anunci	804	1031	1081	1039	548	760

Taula 3. Dades d'ús del campus i evolució respecte cursos anteriors (*Hi pot haver usuaris amb perfil de professorat en un espai i amb perfil d'estudiantat en un altre).



Gràfic 1. Evolució del nombre d'usuaris (fins abril de 2015).



Gràfic 2. Evolució ús de les eines (en valors absoluts, fins abril de 2015).

Eina de videoconferència

Aquest curs l'eina de videoconferència ha estat implantada definitivament com una eina més del campus virtual, disponible per a tota la comunitat universitària. Com a tècnic per difondre el seu ús, l'ASIDE va organitzar una webinar on hi van participar més de 20 professors i professores de la UdL.

Participació en les jornades d'acollida

El setembre de 2014 l'ASIDE va col·laborar en les jornades d'acollida dels estudiants de nou ingrés de totes les facultats i escoles, fent sessions formatives del campus virtual.

Congrés Internacional de Docència Universitària i Innovació (CIDUI)

El curs 2014/2015 l'ASIDE ha participat en l'organització del Simposi CIDUI, que s'ha realitzat a la Universitat Politècnica de Catalunya el dia 8 de maig de 2015 sota el lema "Avaluació i canvis institucionals: cap a on anem?" (<http://simposi2015.cidui.org/>).

El simposi s'organitza bianualment, i s'hi conviden diferents estaments de govern i gestió de les universitat públiques catalanes i l'ACUP.

Eina d'estadístiques sobre la Formació Contínua a la UdL

Seguint amb les tasques iniciades el curs passat, s'ha desenvolupat una eina que permet consultar dades estadístiques relacionades amb les activitats formatives de formació contínua gestionades per l'ICE-CFC. L'objectiu és facilitar tant a la Unitat de Formació Contínua com a l'Oficina de Qualitat la disposició de dades útils per a prendre decisions en aquest àmbit de la UdL.

Conclusions i objectius per al curs 2015/2016

La doble vessant d'oferir suport i assessorament al professorat i de desenvolupar projectes de recerca d'interès per a la UdL és una línia que entronca molt bé amb les finalitats de l'ASIDE. En moltes ocasions els projectes de recerca que realitzem són publicats en revistes científiques d'impacte, fet que, a banda d'afavorir una difusió per a l'ICE-CFC i per a la UdL, ens indica estar en la bona línia sobre la feina feta.

Com a unitat especialitzada en aspectes relacionats amb la innovació docent i l'ús de les TIC, les noves tendències com els MOOCs, l'etiquetatge de recursos educatius i la realitat augmentada són elements que ens obliguen a estar alerta i a planificar processos per donar resposta al professorat en la seva implementació.

Creiem que un element central per al curs 2015-2016 serà tot el vinculat amb la utilització de dispositius mòbils a l'aula. Aquest creiem que serà un eix important per al curs vinent.

La tasca transversal que realitzem també de suport a diferents estructures de l'ICE-CFC també ens permet avançar en el disseny d'eines que faciliten el desenvolupament dels respectius processos de treball.

Pel que fa als objectius per al curs 2014-2015, volem fer èmfasi en els següents aspectes:

- Seguir desenvolupament projectes que puguin ser d'utilitat per a l'avenç docent i tecnològic de la UdL.
- Organitzar activitats formatives i de difusió sobre l'ús de dispositius mòbils en la docència.
- Recolzar el disseny de MOOCs a la UdL.
- Plantejar una virtualització de les activitats de formació al professorat universitari.
- Seguir treballant en la base de dades de recursos educatius etiquetats amb metadades.
- Establir procediments per donar a conèixer criteris de qualitat en formació, certificant que les accions formatives aconsegueixen requisits establerts per entitats com AQU o AENOR.
- Participar en les millores que es proposin del campus virtual, implementant les eines dissenyades per l'ASIDE.

B. Negociat de Gestió Acadèmica

Els membres que formen aquest negociat són: la Cap del Negociat: Beatriz Roigé Ollé; l'administrativa: Anna Farré Pagés i l'auxiliar administrativa (interina): Teresa Garcia Castell

Bàsicament, la tasca del Negociat és la de donar suport acadèmic a les diferents Unitats de l'ICE-CFC.

La secretaria acadèmica de l'ICE-CFC funciona, també, com a oficina auxiliar del registre general de la Universitat de Lleida.

A continuació relacionem, en síntesi, les tasques realitzades.

a) Suport a la Unitat de Formació del Professorat no Universitari.

Pel que fa a aquesta Unitat, el Negociat s'encarrega d'expedir els certificats de les diverses activitats que es duen a terme, d'emetre duplicats del certificat del CAP, així com de donar suport en totes les activitats que s'hi programen com poden ser la Jornada de Treballs de Recerca de Batxillerat, la Setmana de la Ciència, el Mercat de tecnologia, etc.

Aquest curs acadèmic, tal com ja s'ha fet ens els dos últims anys, hem gestionat la inscripció i la matrícula dels cursos i jornades que la Unitat ha programat amb pagament de matrícula (Macmillan Teacher's day o la jornada pedagògica "Estratègies per educar en la diversitat sexual i de gènere"...).

b) Suport a la Unitat de Formació del Professorat Universitari.

El Negociat s'encarrega de la gestió de les activitats adreçades a la formació del personal docent i investigador (PDI). Aquesta gestió consisteix en l'oferta a la web de l'ICE-CFC de les activitats, del control de la inscripció, reserva dels espais, preparació de la documentació pel control d'assistència i avaluació de les activitats, i finalment de l'expedició dels certificats. Aquest curs s'ha arribat a un acord amb l'Escola de Doctorat i tots el alumnes de tercer cicle es poden inscriure i participar de totes les activitats que s'ofereixen.

Així mateix, i d'acord amb les indicacions del Manual d'Avaluació Docent (MADP) el Negociat de Gestió Acadèmica és l'encarregat d'informar, a l'òrgan competent, de les activitats de formació que el personal docent i investigador (PDI) ha dirigit, impartit o cursat a l'ICE-CFC (punts 3.1.4.1, 3.1.4.2 i 3.3.1 del MADP), així com de validar, les activitats de formació dirigides i impartides pel professorat de la UdL que no han estat realitzades a l'ICE-CFC (punt 3.1.4.3 del MADP).

Quant al punt 3.1.4.3 "Direcció o impartició d'una altra activitat de formació docent o pedagògica no impartida a través de l'ICE-CFC" hi ha hagut 21 PDI que ha presentat documentació per ser validada dels quals 11 eren dones i 10 homes.

PUNT 3.1.4.3 MANUAL D'AVALUACIÓ DOCENT

Total PDI que presenta documentació	Home	Dona
21	10	11

Aquest curs s'han tornat a gestionar activitats adreçades a la formació del PDI laboral. En el mes de febrer de 2014 es signa l'acord de pròrroga de l'acord de col·laboració entre l'Escola d'Administració Pública de Catalunya i la Universitat de Lleida per a la gestió de les activitats finançades amb els Fons de Formació Contínua del Pla de Formació de la Universitat de Lleida. La UdL s'encarrega directament de la gestió i té que justificar mitjançant certificat de l'òrgan responsable de la contractació, l'estat de l'execució

de les activitats. La dotació econòmica de l'any 2014 per l'ICE-CFC ha estat de 22.469,78 €, dels quals s'han executat 22.476,26 € (s'ha superat el pressupost en 6,48€). Com es pot veure a la taula adjunta s'han realitzat 18 activitats amb un total de 220 participants, dels quals 124 són dones i 96 homes.

FONS DE FORMACIÓ CONTÍNUA 2014 PDI LABORAL

Núm.	Accions formatives	Hores	Inscrits	Home	Dona	Import
1	U0720 Elaboració del llibre electrònic multimèdia per a la docència universitària	4	8	1	7	446,30
2	U0728 Els canvis pedagògics a l'espai europeu d'educació superior i el professorat universitari	8	9	5	4	796,45
3	U0729 Aprenentatge servei a la universitat: sentit, modalitats i institucionalització	4	10	2	8	443,65
4	U0730 Objectius i reptes en la direcció i planificació de treballs de final de grau	6	18	8	10	561,04
5	U0731 El procés d'ensenyament-aprenentatge per competències. De les competències de titulació als resultats d'aprenentatge de l'assignatura	8	11	5	6	774,60
6	U0732 Aprenentatge reflexiu: l'ensenyament reflexiu en el si de l'EEES	4	14	6	8	389,41
7	U0733 La innovació, indicador de qualitat en l'ensenyament universitari	3	9	5	4	327,20
8	U0734 L'avaluació com activitat docent	3	12	5	7	324,70
9	U0736 Guies docents: contingut i elaboració	8	9	4	5	774,60
10	U0737 Persuasió i influència: tècniques teatrals per millorar l'expressió i la comunicació	16	13	7	6	2.970,80
11	U0745 El diseño de proyectos de innovación docente	6	12	6	6	610,87
12	U0751 Gestió d'informació per a la recerca científica (GIR): fonts i recursos, cerca i recuperació	30	11	5	6	4.598,49
13	U0752 Projectes europeus. Finançament, programa Horizon 2020 i aspectes administratius i financers	15	21	15	6	1.275,00
14	U0754 Mètodes i tècniques de la recerca científica	30	12	3	9	4.931,95
15	U0755 Cómo escribir y publicar un artículo científico	15	15	4	11	1.675,00
16	U0756 Els processos d'acreditació del professorat davant d'AQU Catalunya: lector, agregat i catedràtic	3	14	7	7	301,20

17	U0765 Gestió de les noves webs de graus i màsters	3	13	6	7	255,00
18	U0767 Com sol·licitar els sexennis i trams de recerca en ciències socials i humanitats. Criteris, procediments i eines	12	9	2	7	1.020,00
TOTALS =		178	220	96	124	22.476,26

Per altra banda amb l'objectiu de complementar les activitats d'innovació i formació del PDI de les universitats del Campus Iberus, així com promoure l'intercanvi de coneixements i experiències en docència universitària i la creació de grups d'innovació educativa o comunitats de pràctica, aquest curs acadèmic es posa en marxa el primer pla de formació al PDI Campus Iberus, que té vocació de complementar-se amb la celebració d'una Jornada d'Innovació Docent Campus Iberus que tindrà lloc el setembre de 2015 a Saragossa.

Com a experiència pilot, aquest primer pla de Formació PDI Campus Iberus consta de quatre cursos que es duran a terme durant el mes de maig de 2015 dirigits a tot el professorat de les universitats que formen el Campus Iberus, i que al realitzar-se en aules interconnectades amb un sistema de videoconferència, poden seguir-se simultàniament en totes les sales que cada universitat hagi habilitat per a aquesta finalitat.

c) Suport a la Unitat de Formació Contínua.

La gestió d'activitats de Formació Contínua és la tasca principal del Negociat, ens encarreguem, de contactar amb els coordinadors de les activitats per tal de mantenir-los informats de la gestió de les matrícules dels inscrits, de gestionar la matrícula i els expedients acadèmics dels inscrits, d'expedir certificacions de la docència del professorat, així com de tenir cura de les actes de qualificació que ens fan arribar els coordinadors per tal de expedir els diplomes dels que hagin assolit els coneixements.

S'han tramitat els carnets universitaris dels alumnes de les activitats de formació contínua que tenen una durada igual o superior a 6 mesos per tal que l'estudiantat tingui accés a les mateixes avantatges que tenen els estudiants de matrícula oficial (Servei biblioteca, campus virtual, ...). En aquesta taula podem veure que el total de carnets tramitats ha estat de 81 dels quals s'han emès 47 per dones i 34 per homes.

PLANS D'ESTUDI AMB CARNET UdL CURS 2014-2015

Títol activitat	Home	Dona	Núm Carnets
Diplomat/da Sènior en Cultura, Ciència, Tecnologia i societat	14	12	26
Màster dual en direcció d'operacions i distribució	4	1	5
Màster en Direcció d'operacions logístiques (Supply Chain Management)	3	2	5
Màster en Ortodòncia	2	13	15
Màster en Ortodòncia i ortopèdia dentofacial	1	0	1
Màster en Implantologia i cirurgia oral	10	10	20

Màster en Implantologia, cirurgia oral i estètica	0	1	1
Expert Universitari en Teràpies naturals, prevenció de la malaltia, millora de la salut i del benestar personal	0	4	4
Especialista universitari en Teràpies naturals-primer curs- Prevenció de la malaltia, millora de la salut i del benestar personal	0	4	4
TOTALS =	34	47	81

Pel que fa a la matrícula de les activitats de formació contínua amb l'estructura de Màster, Expert i Especialista s'ha continuat fent amb el programa Universitas XXI iniciada el curs 2012-2013 i per segon any consecutiu s'ha realitzat la matrícula dels cursos de formació contínua de curta durada mitjançant el mòdul de "cursos cortos" del mateix programa. Finalment aquest curs s'ha implementat la possibilitat d'emetre els certificats dels cursos de curta durada mitjançant el programa UXXI.

S'han gestionat, també, mitjançant el programa Universitas XXI totes les devolucions de les matrícules de les activitats de formació contínua que s'han anul·lat, així com, les devolucions de matrícula degudes a causes de força major.

El Centre de Formació Contínua, representat pel seu director, ha signat un seguit de convenis de cooperació educativa per realitzar pràctiques acadèmiques externes en empreses, institucions i entitats. Aquestes pràctiques poden ser curriculars i extracurriculars i estan regulades pel Reial Decret 592/2014, de 11 de juliol, pel qual es regulen les pràctiques acadèmiques externes dels estudiants universitaris. Donat que algunes de les titulacions pròpies incorporen pràctiques curriculars en els seus plans d'estudis el nombre de convenis de cooperació educativa s'ha incrementat respecte a anys anteriors, concretament aquest curs acadèmic 2014-2015, a data d'avui, s'han signat un total de 15 convenis.

CONVENIS COOPERACIÓ EDUCATIVA SIGNATS 2014-2015

Núm.	Tipus conveni	Estudis	Home	Dona	Total
1	Curricular	Màster on line en monitorización de ensayos clínicos (2a edició)	1	4	5
2	Curricular	Màster en dirección de operaciones logísticas	1	2	3
3	Extracurricular	Màster internacional en creación y aceleración empresarial	0	3	3
4	Extracurricular	Experto Universitario en creación y aceleración empresarial	2	1	3
5	Extracurricular	Experto universitario in internacional business	1	0	1
TOTALS =			5	10	15

El Banc de Santander convoca beques per realitzar pràctiques en empreses dins el programa denominat "Becas Santander de prácticas en PYMES. Santander CRUE CEPYME". Les universitats són les encarregades de seleccionar i atorgar aquestes beques entre els seus estudiants seguint els seus propis criteris i normatives internes. Els criteris que estableix la UdL a l'hora d'adjudicar les beques són: criteris acadèmics,

L'adequació de la pràctica als estudis que s'estan cursant i finalment que l'empresa on es realitzin les pràctiques estigui dins el territori. Per aquest curs acadèmic la UdL té adjudicades 28 beques per distribuir entre els diferents centres. Donat l'increment de sol·licitud d'aquestes beques entre els alumnes matriculats en el Centre de Formació Contínua, concretament ha hagut 9 sol·licituds, el CFC ha demanat a la comissió encarregada de la distribució de les beques que es tingues en compte el Centre a l'hora de fer aquesta distribució, aconseguint l'adjudicació d'una 1 beca. Malauradament la beca del Centre ha quedat deserta degut a que cap de les 9 persones que varen fer la sol·licitud tenien els requisits establerts per la seva adjudicació.

Finalment dir que el Negociat s'encarrega, també, de donar resposta a totes les consultes que es reben sobre la formació contínua ja sigui per correu electrònic, telefòniques o presencials.

d) Suport a la Unitat de Programes Específics

Pel que fa al programa Sènior s'ha donat suport en la preinscripció i matrícula presencial de l'estudiantat de 1r curs del grau Sènior en Cultura, Ciència i Tecnologia, així com la de l'estudiantat del 1r curs del 2n cicle d'aquest mateix títol propi de la UdL.

També s'ha encarregat de la tramitació de les matrícules i expedientes, així com de l'emissió dels diplomes de l'estudiantat del Diploma intermedi i superior d'estudis hispànics. Aquest estudis van adreçats a l'alumnat de diverses universitats xineses el qual al finalitzar-los obté un diploma en llengua espanyola. En concret tenim 9 persones matriculades en el diploma superior d'estudis hispànics de les quals 2 són homes i 7 són dones i 21 en el diploma intermedi d'estudis hispànics, de les quals 6 són homes i 15 són dones. La matrícula s'ha realitzat mitjançant el programa de matrícula Universitas XXI.

NÚMERO DE MATRICULATS ESTUDIS HISPÀNICS CURS 2014-2015

Nom estudis	Home	Dona	Núm. alumnes
DIPLOMA INTERMEDIO DE ESTUDIOS HISPÁNICOS	6	15	21
DIPLOMA SUPERIOR DE ESTUDIOS HISPÁNICOS	2	7	9
TOTALS =	8	22	30

C. Negociat de Gestió Econòmica

Cap del Negociat: Stella Maris Miret. Auxiliars Administratives: Maribel Domingo i Meritxell Causadias.

Durant aquest curs 2014-2015, el Negociat de Gestió Econòmica s'ha encarregat de controlar i imputar els ingressos, fiscalitzar i tramitar la despesa que es genera en les diferents unitats del CFC, ICE i Innovació Docent, és a dir, tots els tràmits econòmics que generen la Formació del Professorat Universitari; la unitat d'Infantil, Primària i Secundària; el Programa Sènior; les activitats de Formació Contínua; el Mercat de Tecnologia, la Setmana de la Ciència i el funcionament general de l'Institut.

La unitat que genera més volum de feina és la de Formació Contínua. Es realitzen tot un seguit de tasques com: assessorament inicial als coordinadors/es sobre com es gestiona la part econòmica i com es realitza la memòria econòmica, es donen d'alta els projectes, s'imputen tots els ingressos i es tramiten totes les despeses. També s'informa de l'estat de comptes i finalment es fa el tancament del projecte amb una reunió prèvia amb el coordinador/a per fer una revisió global del mateix. També es fan les reserves d'hotels, restaurants, bitllets de tren, avió, etc. dels diferents docents que imparteixen els cursos.

Dins la Formació Contínua també existeixen una sèrie d'entitats externes que gestionen els ingressos de les matrícules i els pagaments dels seus propis cursos, el CFC rep el 18% d'aquestes matrícules en concepte de despeses indirectes (en alguns casos i per motius estratègics aquest percentatge pot ser menor), des de la unitat es fan les corresponents peticions, es controlen i comptabilitzen els ingressos.

Respecte a les altres unitats s'han tramitat els pagaments de les docències, viatges, reserva d'hotels, desplaçaments, tràmits de factures, fitxes de tercers i la resta de despeses pròpies de cada unitat.

Pel que fa a la justificació de la despesa la podem dividir en dos grans blocs. Per una banda la documentació que hem fet arribar a l'Àrea Econòmica de la Universitat de Lleida, i, per una altra, la justificació de la despesa al Departament d'Ensenyament, de la formació permanent del professorat no universitari. Aquest últim apartat cada cop es va reduint més a causa de la disminució de la partida per a la realització de cursos de formació. Aquest any l'aportació del Departament només ha estat per a la FP.

A més a més, el personal del negociat econòmic ha realitzat altres tasques a destacar:

- Controlar els ingressos dels diferents projectes i unitats i fer la corresponent imputació pressupostària.
- Realitzar la comprovació i tramitació de les factures, liquidacions de viatge, fitxes de tercers, col·laboracions, factures internes.
- Gestionar i tramitar la documentació pròpia del negociat: ADOP, NC, STC/TRC, ORI/ORD, RETEI/RETED, MPI/MPD.
- Fer les conciliacions del fons d'avançada.
- Fiscalitzar la despesa.
- Elaborar el pressupost de les diferents unitats: CFC, Innovació Docent, ICE.
- Fer el seguiment i control dels comptes bancaris.
- Establir reunions amb els coordinadors de les activitats de Formació Contínua tant per l'inici com pel tancament del projecte, així com fer el seguiment al llarg del curs.
- Posar-se en contacte amb el professorat que ha d'impartir la docència dels cursos per demanar-los les dades personals en cas que no constin en la nostra base de dades i també per concretar si se'ls ha de fer reserva de bitllets de tren, avió, i/o allotjament.
- Atendre el professorat i els coordinadors/es de les activitats de formació contínua que els consulta.
- Resoldre els dubtes i peticions dels proveïdors.

CFC

Lleida, 4 de maig 2015

ANNEX

II Àrea de formació permanent del professorat

A. Unitat de Formació del Professorat d'Infantil, Primària i Secundària (IPS)

Responsables: Joan Tahull Fort, Meritxell Morera Toldrà i Joan Segura Torres (el 28 de gener va causar baixa d'aquesta unitat). Professorat en Comissió de serveis a l'ICE, del Departament d'Ensenyament.

La unitat IPS (Infantil, Primària i Secundària) de l'ICE de la UdL està composta en aquests moments per dos docents del Departament d'Ensenyament en comissió de serveis amb un perfil professional de tots els nivells educatius. Pel curs 2014-2015 hem programat un seguit d'activitats i col·laboracions que hem agrupat de la següent manera:

I ACTUACIONS DE FORMACIÓ

1. Activitats proposades per l'ICE
 - 1.1. Equips ICE
 - 1.2. Seminaris
 - 1.3. Grups de treball
 - 1.4. Trobades pedagògiques
 - 1.5. Cursos i tallers
2. Col·laboració en altres activitats.

II ACTUACIONS PONT ENTRE DEPARTAMENT D'ENSENYAMENT I UNIVERSITAT DE LLEIDA

1. Projecte Itinera
2. Mercat de tecnologia
3. Jornada de recerca
4. Setmana de la ciència
5. Projecte Alternança (FEPTS)

III ALTRES ACTUACIONS

1. Participació en altres programes

III I ACTUACIONS DE FORMACIÓ

A. 1. Activitats proposades per l'ICE

Atès que hem arribat a consolidar a la demarcació de Lleida activitats que tenen gran incidència en la comunitat docent i que han rebut una valoració especialment positiva, vam considerar prioritari poder mantenir equips de professorat formador, grups de treball i seminaris. Diferents persones que imparteixen docència al Departament d'Ensenyament o a la Universitat i que participen de forma voluntària i altruista en el manteniment dels esmentats equips.

a. Equips ICE

Equips ICE	
6008190020	-Equip ICE comunitat i família
6008240020	-Equip ICE Hispàniques
6007230020	-Equip ICE d'impuls a l'Scratch com a recurs d'aprenentatge
6008220020	-Equip ICE LLEIMAT
6008260020	-Equip ICE llengua
6008270020	-Equip ICE d'educació emocional
6008180020	-Equip ICE de Filosofia
6008290020	-Equip ICE Aprenentatge i Servei
6008170020	-Equip ICE del projecte ESCOLTA'M
6008230020	-Equip ICE de comunitats d'aprenentatge
6008130020	-Equip ICE de Matemàtiques de Secundària

2.2 Seminaris

Seminaris	
6008080020	-Geografia local
6008080020	-Història: formació i didàctica

2.3. Grups de treball

Grups de Treball	
6008120020	-Createc
0008160020	-Grup FOL
0008300020	-Grup MdT
6008110020	-Elaboració materials Informàtica
6008210020	-Implicat't
6008150020	-Grup de suport a l'autoaprenentatge
6008390020	-Història de l'art- Didàctica i Aprenentatge
6008100020	-Anglès a la Formació professional
0008120020	-Programació i currículum LOE
0008130020	-La figura de l'auxiliar a l'educació especial
0008310020	-Educació integral
0008330020	-FP Dual
6008160020	-Grup de treball d'Educació Infantil

2.4 Trobades pedagògiques

Una part considerable de la nostra tasca ha estat precisament la col·laboració en l'organització de jornades com les que seguidament us relacionem:

Trobades pedagògiques

0007210020	-Formació dual a Lleida
0007220020	-Formació dual a la Seu d'Urgell
0007240020	-VII Jornada d'Innovació Empresarial. Emprenedoria a la Formació Professional
0007250020	-L'organització de la FP Dual
0007260020	-Suport Vital Bàsic per a ciutadans.
6008020020	-2a Jornada de Llengua
6008030020	-Gestionant el multilingüisme a les escoles europees.
6008310020	-Estratègies per educar en la diversitat sexual i de gènere
6008340020	-XII Trobada pedagògica LLEIMAT "Converses matemàtiques amb Carme Alemany i Anton Aubanell".
6008040020	-Nous abordatges per a l'aprenentatge escolar. Visió i matemàtiques
6008050020	-5a Jornada d'orientació professional. Projecta el teu futur
6008320020	-Teacher's day. Jornada formativa de Teacher Training. Primària
6008330020	-Teacher's day. Jornada formativa de Teacher Training. Secundària
6008360020	-IV Jornades Valors en una societat canviant. L'escola rural a debat
6008370020	-El pas del batxillerat a la universitat: quan menys traumàtic millor. Noves metodologies didàctiques
6008400020	-L'organització i tutorització dels treballs de recerca en el batxillerat
6095031609	-L'escola bressol: una escola de vida per a la vida
	-Dotzè Mercat de Tecnologia *
	-Com comunitat fa família*

* Aquestes activitats estan programades amb data, encara no tenen número GTAF.

Curs	Total inscrits (GTAF-ICE)	Certificacions usuaris XTEC	Certificacions ICE
-0007210020	38	28	
-0007220020	17	12	
-0007240020	31	26	
-0007250020	10	6	
-0007260020	7	7	
-6008020020	176	137	2
-6008030020	33	28	14 cert. formadors
-6008310020	45	17	26
-6008340020	111	79	2
-6008040020	55	37	14
-6008050020	27	26	
-6008320020	130	70	30
-6008330020	94	48	20
-6008360020	36	32	
-6008370020	13	8	
-6008400020	34	27	
-6095031609	118-via web ICE		98

2.5. Cursos i tallers

Aquest llistat correspon a l'oferta proposada per aquest curs. Són activitats autofinançades.

Cursos i tallers

0007140020	-Anglès tècnic a la formació professional. Administració i gestió, comerç i màrqueting
-------------------	--

0007150020	-Anglès tècnic a la formació professional. Transport i manteniment de vehicles
0007170020	-Curs de sistemes de gestió de qualitat i multimedia
0007180020	-Pla d'acció tutorial als cicles formatius i la tutoria de la formació en centres de treball
0007190020	-La metodologia CLILL a la formació professional: del disseny d'activitats a la gestió de l'aula
0007200020	-Programació a la formació professional
0008150020	-Comerç nacional i internacional*
0008170020	-El camí de la certificació a l'excel·lència*
0008320020	-Lideratge a l'aula: noves eines i tendències*
6008000020	-La Unió Europea
6008110020	-Visites formatives a centres de recerca. Agrotecnio i Fruit centre*
6008380020	-Innovació educativa: estratègies docents de l'escola del segle XXI*
6008300020	-Visites formatives a centres de recerca. Inspires i parc tecnològic*
6008430020	-EnsenyART 2015*
6008440020	-Introducció a la programació amb Scratch (secundària)*

*Aquest curs encara s'està realitzant

Curs	Inscrits	Certificacions
0007140020	16	5
0007150020	15	11
0007170020	16	12
0007180020	32	12
0007190020	14	13
0007200020	22	13
6008000020	11	6

2.5.2 Cursos i tallers en coordinació amb altres entitats

Cursos i tallers

6008200020 El benestar docent: les relacions entre docents

Curs	Inscrits	certificacions
6008200020	15	9

2. Estades formatives professors tipus A

Per segon any, el departament d'Ensenyament ha delegat a l'ICE de la UdL la gestió de les estades formatives dels professors de FP a les empreses. De moment se n'han gestionant dos. Hi ha hagut més professors que s'han interessat per aquesta modalitat formativa.

Estades formatives tipus A

0008140020 Estada de Tipus A. Ramon Ulldemolins
0008340020 Estada de Tipus A. Maria Teresa Rodríguez-Manzaneque

Estada formativa	Inscrits	certificacions
0008140020	1	1
6008340020	1	1

IV II ACTUACIONS PONT ENTRE DEPARTAMENT D'ENSENYAMENT I UNIVERSITAT DE LLEIDA

A. Jornada de Recerca

<http://www.ice.udl.cat/upnu/contingut.php?subseccio=viijornada>

Com hem estat fent aquests darrers anys, hem organitzat la **VII Jornada de Recerca** en què oferim un espai per a que l'alumnat de primer de batxillerat pugui assistir a les presentacions de Treballs de Recerca d'alumnat de segon de batxillerat que entre el professorat ens proposen. A la jornada fem una distribució de manera que l'alumnat assisteix a la presentació de sis treballs de recerca del seu propi àmbit.

Atesa la gran oferta de treballs de recerca d'alguns àmbit i la gran afluència d'alumnat, l'agrupament que vam fer va ser el següent:

- ✓ Àmbit Tecnològic
- ✓ Àmbit Social
- ✓ Àmbit Cc de la natura
- ✓ Àmbit Científic
- ✓ Àmbit Cc de la Salut
- ✓ Àmbit Humanístic
- ✓ Àmbit Artístic

En l'edició d'aquest any a la jornada hi van assistir **806 alumnes** de primer de batxillerat de **14** centres de secundària de la demarcació i s'hi van exposar **60 treballs de recerca**.

En aquesta edició també vam voler incloure una activitat de formació per al professorat tutor dels treballs de recerca: *L'organització i tutorització dels treballs de recerca en el batxillerat* . En aquesta activitat es van inscriure **34 professors i professores**.

B. Projecte Itinera

<http://www.ice.udl.cat/upnu/contingut.php?subseccio=itinera>

Itinera és un projecte que acull alumnat de batxillerat que comença el seu treball de recerca i està orientat a unir esforços entre la Universitat de Lleida i els centres de secundària.

El programa Itinera proporciona a l'alumnat de batxillerat, amb inquietuds i necessitats, adquirir nous coneixements, recursos i eines per a orientar i facilitar l'elaboració del seu treball de recerca. Tanmateix, l'objectiu prioritari del programa és oferir la possibilitat de què alumnat de batxillerat pugui tenir dues persones de suport, la persona tutora del centre on cursa els estudis i una persona assessora de la Universitat de Lleida.

L'ICE gestiona la relació entre el professorat dels centres de secundària i el professorat de la Universitat de Lleida.

En aquesta línia, La UdL ofereix la possibilitat de formar part del Projecte Itinera des de dues vies diferents:

- La primera permet l'alumnat que així ho desitgi proposar el seu tema; l'ICE mira de trobar una persona experta que li pugui oferir l'assessorament.
- La segona, permet triar un dels temes proposats per la mateixa UdL

Igualment, l'ICE organitza un taller de formació per a l'alumnat que forma part del projecte Itinera i li dóna accés al Servei de Biblioteca de la UdL.

C. Mercat de tecnologia

<http://www.mercatdetecnologia.udl.cat/>

El **Mercat de Tecnologia** de Lleida és la més gran exposició de treballs tecnològics d'alumnat de secundària de Catalunya. El primer **Mercat de Tecnologia (Mercatec)** es va celebrar al Maresme l'any 2002. Dos anys més tard la UdL va fer seva aquesta iniciativa en les nostres contrades celebrant la seva primera edició.

QUÈ ÉS

- És una exposició de treballs i projectes de Tecnologia i Ciència aplicada realitzats i presentats per alumnat d'ESO i Batxillerat de diversos centres educatius de la demarcació de Lleida.
- Ofereix a l'alumnat la possibilitat de mostrar les seves creacions tecnològiques, sense cap afany competitiu, als seus companys i companyes i a tothom que vulgui veure-ho.

OBJECTIUS

- El foment de la cultura tecnològica i, en general, de la ciència aplicada.
- En un sentit més ampli, la divulgació científica de l'alumnat de secundària en un entorn universitari.
- La creació de vincles estables de comunicació i intercanvi fluït entre tots els agents presents en l'educació secundària, la universitat de Lleida i la resta d'entitats que i col·laboren.

El **Mercat de Tecnologia** de Lleida és el de major envergadura de tots els que es realitzen a Catalunya. En el moment de la realització d'aquesta memòria, encara estem en procés d'inscripció. Aquest any, com a novetat realitzarem un taller, Scalextric "InMind a Viella i Tremp, els dies 17 i 24 d'abril respectivament. També realitzarem formació pel professorat, farem un curs Scratch per professors de Secundària. Aquesta formació la farem a finals de maig i principis de juny.

A continuació es pot valorar l'evolució del **Mercat de Tecnologia** al llarg de les seves edicions. S'observa que la progressió ha estat significativa. Si avaluem les conseqüències del **Mercat de Tecnologia** com activitat de difusió de la tecnologia, podem dir sense por a equivocar-nos, que és una activitat de gran impacte. Tal com he comentat, no posem les dades d'aquest any, ja que estem en període d'inscripció.

Evolució Mercat de Tecnologia Lleida	2004	2005	2006	2007	2008	2009	2010	2011	2012	2013	2014
Projectes	22	29	47	57	63	77	68	75	73	65	57
Alumnat expositor	53	56	146	189	201	156	207	257	220	150	146
Professorat expositor	15	15	24	33	39	42	45	40	39	35	27
Centres procedència dels expositors	8	9	13	13	16	14	13	13	13	13	12
Alumnat visitant	661	773	851	834	790	905	1121	1222	1277	1300	1026

D. Setmana de la ciència

<http://www.ice.udl.cat/ciencia/contingut.php?subseccio=index>

La Universitat de Lleida, en el marc de la celebració de **la 19a Setmana de la Ciència 2014**, organitza tot un seguit d'activitats de diferent tipologia per tal de fer difusió de la ciència a la ciutadania. La Universitat, com a centre de cultura i representatiu de la recerca i innovació científica, ha de ser un dels motors de la difusió del seu propi *statu quo*. Aquesta setmana s'organitza coordinada amb la Fundació Catalana per a la Recerca i la Innovació i la generalitat de Catalunya.

Es va celebrar a Barcelona el 3r Torneig Interuniversitari RYM. Hi varen participar dos alumnes de la Universitat de Lleida que van quedar segon lloc i van tenir una molt bona experiència.

L'any 2014 els temes centrals han sigut la cristal·lografia i la biotecnologia.

Per bé que hi ha activitats que estan obertes a la ciutadania en general, n'hi ha que van estar restringides exclusivament a l'alumnat del Departament d'Ensenyament com ara els tallers. A les següents activitats hi han participat activament alumnat i professorat del Departament:

- Entre els actes s'han programat diverses conferències:

<http://www.ice.udl.cat/ciencia/contingut.php?subseccio=conferencies>

- “El món dels cristalls” a càrrec del Dr. Miguel Àngel Cuevas Diarte, Catedràtic Emèrit de cristal·lografia i mineralogia de la Universitat de Barcelona. Realitzada a Lleida el dia 4 de desembre de 2014
- “L'evolució de les plantes ha esta forçada?” a càrrec de la Dr. Teresa Capell, professora de la UdL. Realitzada a Mollerussa el 19 de novembre i a Balaguer el 20 de novembre de 2014.

A les conferències hi van assistir més de **600 alumnes d'Educació Secundària**.

- També s'han fet diferents tallers:

<http://www.ice.udl.cat/ciencia/contingut.php?subseccio=tallers>

- La hidratació als nostres aliments (per alumnat de primària)
- Robòtica per la domòtica. El braç robòtic (per alumnat de primària)
- Fem cristalls de gel amb impressora 3D (per alumnat de primària)
- Extracció d'ADN: de la cuina al laboratori (per alumnat de secundària)
- La robòtica i la programació: eines pedagògiques i aplicació a l'aula (per docents)
- Eines web per a l'estudi de l'estructura dels gens i dels genomes. Introducció a la navegació genòmica (per docents)
- Taller de cristal·lització. (per docents)

Als tallers d'enguany hi han participat uns **200 alumnes de primària, 120 de secundària i 54 professors**. Els tallers varen ser molt participatius i experimentals.

- Convocatòria del I Concurs de relats curts: “*Me'n contes un de ciència?*”

<http://www.ice.udl.cat/ciencia/contingut.php?subseccio=concurs>

Es tracta d'un concurs literari que té com a objectiu fer palesa la importància de l'ús de la llengua en totes les àrees del currículum. A l'ICE de la UdL entenem que la paraula és el mitjà d'expressió per al coneixement

científic i us vol oferir l'oportunitat de redactar un exercici literari breu que reflecteixi aquesta necessitat d'interdisciplinarietat.

Al concurs s'hi estableixen dues modalitats de participació:

Categoria Primària : S'hi poden presentar tots els nens i nenes que estiguin cursant el Cicle Superior d'Educació Primària en una escola de les terres de Lleida.

Categoria Secundària: S'hi poden presentar tots els nois i noies que estiguin cursant 3r i 4t de l'Educació Secundària en un institut de les terres de Lleida.

S'estableix un primer premi valorat en 100 euros i un segon premi valorat en 50 euros per a cada categoria. També s'estableix un premi especial valorat en 50 euros per a cada escola o institut dels alumnes premiats.

El jurat està compost per una banda, per persones vinculades al camp de la investigació i la recerca universitària i, per altra, per professorat de llengua i la literatura catalana de primària i secundària. Els membres del jurat han estat, els professors Joan Fibla, Xavier Macià, Eduard Roure i Meritxell Morera com a representant de l'ICE i mestra de primària.

En aquesta primera edició s'han presentat **160 treballs, 125 corresponen a la categoria de primària i 35** corresponen a la categoria de secundària.

E. Projecte alternança

La Facultat d'Educació, Psicologia i Treball Social (FEPTS) de la Universitat de Lleida (UdL) i el Departament d'Ensenyament de la Generalitat de Catalunya (DEGC) va iniciar conjuntament el curs 2012-2013 un Programa de Formació en alternança en el Grau d'Educació Primària.

Aquesta experiència neix des d'una visió compartida sobre la formació inicial dels futurs mestres, amb la intenció de proporcionar-los el valor afegit que han constatat diferents recerques sobre formació en alternança realitzades a Alemanya, Anglaterra, Austràlia, França, Quebec, entre altres.

Amb aquest Programa de Formació, la FEPTS de la UdL vol experimentar una formació per a la millora de la professionalització inicial dels mestres, amb una lògica d'eficiència basada en l'aproximació de l'experiència de l'aprenentatge a la realitat de l'entorn laboral, com proposa la Comissió Europea (2012). Amb ella es pretén incorporar a l'Educació Superior l'experiència, amb les seves condicions i exigències, en el context real de la pràctica educativa, prenent en consideració, des dels primers moments, l'acció professional dels mestres des de l'anàlisi i la pràctica reflexiva. La millora de la formació inicial de mestres que es pretén no es pot desvincular de l'anàlisi de la realitat actual del sistema educatiu. La FEPTS de la UdL es veu interpel·lada pels resultats dels diferents informes internacionals (PISA, OCDE) i nacionals (Informe Bofill) en les seves darreres edicions, on es posa de manifest la baixa eficàcia del nostre sistema educatiu, amb uns resultats en els aprenentatges dels infants i joves a Educació Primària i Secundària per sota de la mitjana dels països desenvolupats.

El Programa de Formació en Alternança en el Grau d'E. Primària a la FEPTS suposa el treball conjunt amb el Departament d'Ensenyament, expressat en un conveni de col·laboració específic i la formació d'una Comissió Mixta de treball per a l'organització i coordinació de les accions a la Facultat i les escoles.

V III PARTICIPACIÓ EN ALTRES PROGRAMES

La participació dels membres de la unitat en altres programes implica sovint haver de formar part de manera activa en comitès, coordinacions i seguiment. És el cas, per exemple de:

- Comitè de la xarxa **Mercat de Tecnologia** de Catalunya
<http://www.mercatdetecnologia.org/Home.html>
- Comissió de la **Setmana de la Ciència**
<http://www.fundaciorecerca.cat/setmanaciencia/>
- Comissió del **Projecte Comú de Lectura**. Alícia al país de les meravelles.
<https://sites.google.com/a/xtec.cat/pclalicia/home>
- Comissió de seguiment dels **Plans de Formació de Zona** (2014-2015) a cada Centre de Recursos Pedagògics de la demarcació de Lleida.
http://www.xtec.cat/web/formacio/plans_formacio_zona
- Col·laboració amb el **Centre de Recursos Pedagògics del Segrià** en el Cicle de Conferències:
"Innovar des del centre educatiu"
<https://sites.google.com/site/crpsegrialleida/formacio/cicle-de-confer>

CFC
Lleida, 4 de maig 2015